

# 东证赢家APP行情交易功能操作手册

## 目录

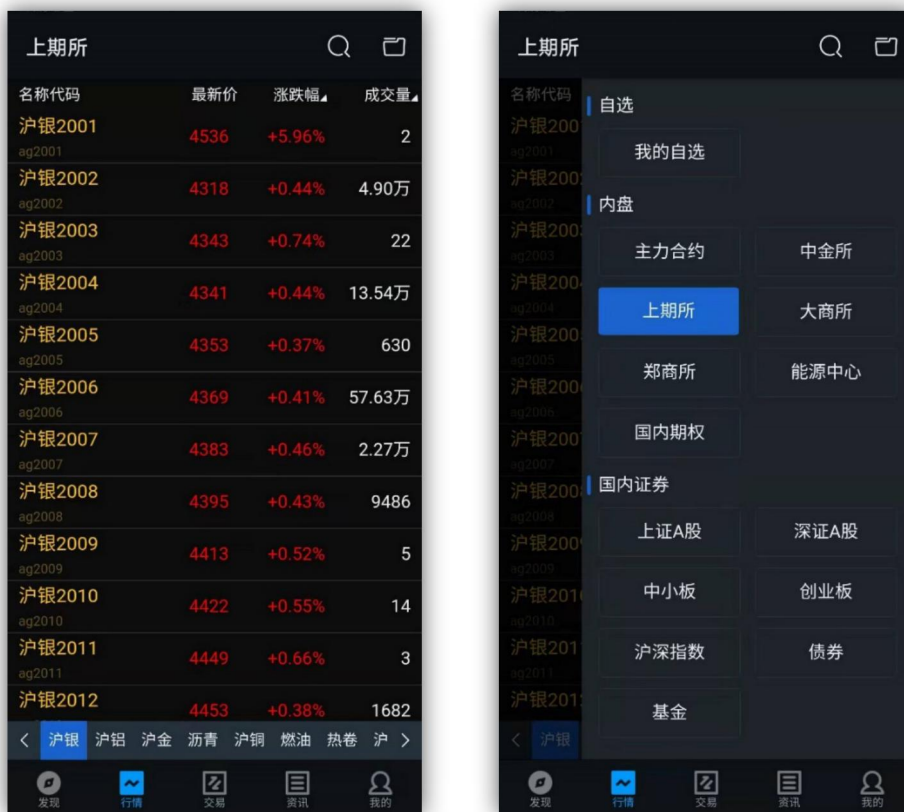
一、	行情.....	3
1.1	浏览行情.....	3
1.2	盘口信息.....	4
1.3	分时图.....	5
1.4	K线图.....	7
1.5	行情图界面下单.....	9
1.5.1	快买快卖.....	9
1.5.2	交易.....	11
1.5.3	快捷图标.....	12
二、	交易.....	15
2.1	登录、登出.....	15
2.2	交易下单.....	16
2.3	期权交易行权.....	17
2.4	止盈止损单.....	19
2.5	云条件单.....	21
2.6	银期转账.....	21
2.7	资金详情.....	22
2.8	交易设置.....	23
2.8.1	优先平今设置.....	23
2.8.2	超价点位设置.....	25
2.8.3	划线下单默认价格设置.....	25
2.9	修改密码.....	25

# 一、行情

## 1.1 浏览行情

打开软件，默认进入主力合约，点击右上角的抽屉按钮，弹出市场行情分类，市场行情包括：内盘（主力合约、中金所、上期所、大商所、郑商所、国内期权、能源中心）、国内证券（上证 A 股、深证 A 股、中小板、创业板、沪深指数、债券、基金）；

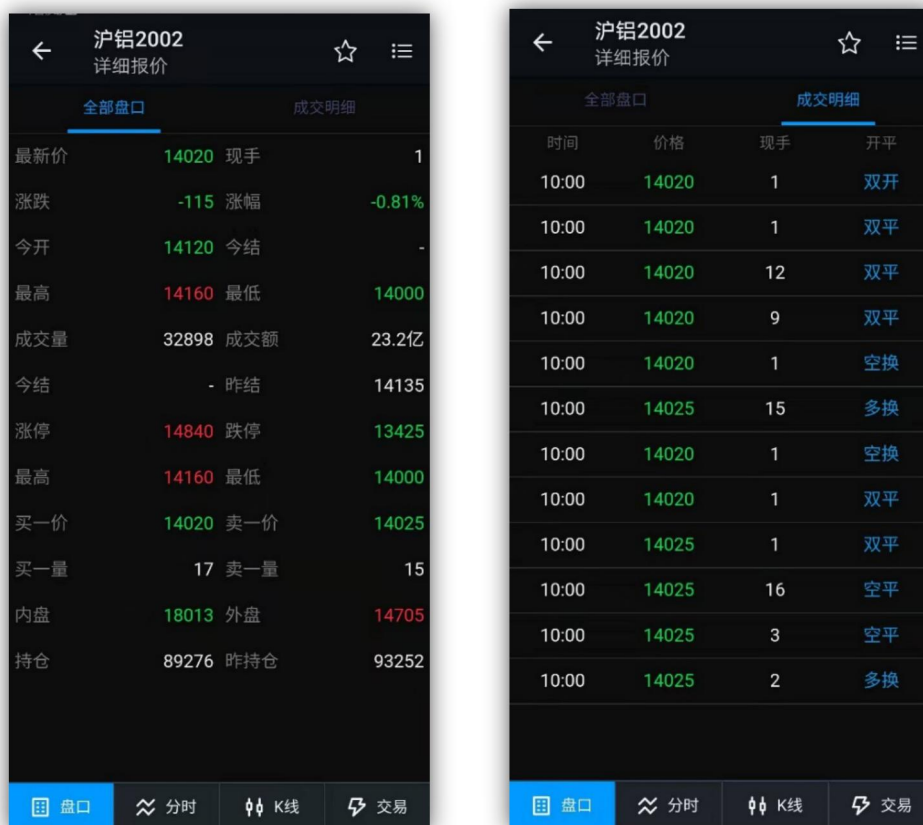
合约图表支持盘口信息、分时图、K 线，以及加自选、交易和搜索功能。  
长按合约，可添加/取消自选以及立即下单。



名称代码	最新价	涨跌幅	成交量
豆一2005 a2005	4138	+1.45%	8.23万
★ 取消自选		📄 立即下单	
沪银2006 ag2006	4369	+0.41%	58.74万
沪铝2003 al2003	13950	-0.85%	6.66万
苹果005 AP005	7288	-1.73%	7.45万
沪金2006 au2006	350.28	+0.16%	14.40万
豆二2003 b2003	3179	-0.28%	2.49万
胶板2012 bb2012	-	-	0
沥青2006 bu2006	3326	+2.02%	16.68万
玉米2005 c2005	1914	+0.1%	14.28万
郑棉005 CF005	14400	+0.7%	24.00万
红枣005 CJ005	10425	+1.02%	2.46万
淀粉2005	2260	0%	2.71万

## 1.2 盘口信息

点击具体合约，单击盘口 tab 页，查看全部盘口和成交明细，切换全部盘口、成交明细 tab, 查看盘口、成交明细信息。



### 1.3 分时图

点击具体合约，单击分时 tab 页，查看分时图。

长按分时图调出十字光标和查价框。

支持分时图横屏，点击图表界面右下角的横屏按钮，进行横屏操作。





## 1.4 K线图

点击具体合约，单击K线tab页，查看K线图。

点击时间按钮，查看不同周期K线图，K线周期包括日K、周K、月K、1分、5分、15分、30分、60分。

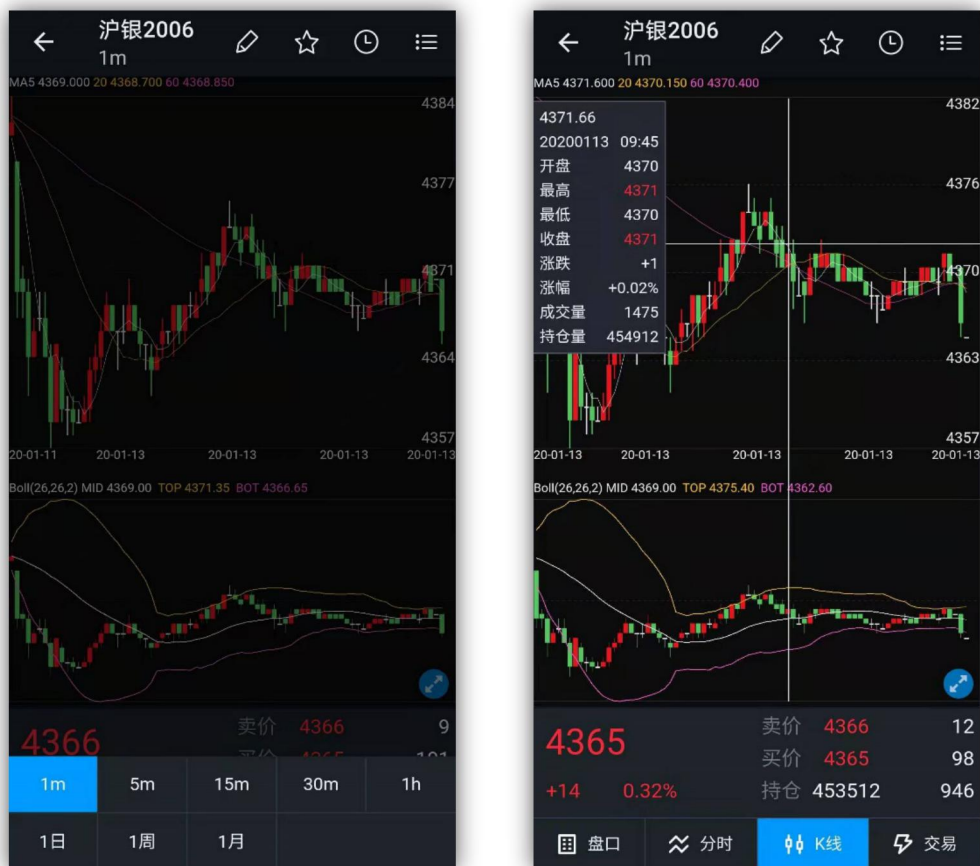
长按K线图调出十字光标和查价框。

单击副图进行指标切换，目前技术指标支持MACD、BOLL、KDJ、CJL、KD、PSY、WR、DMA等。

支持K线横屏，点击图表界面右下角的横屏按钮，进行横屏操作。

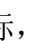






## 1.5 行情图界面下单

### 1.5.1 快买快卖

在分时图或者K线页面右上角点击图标，交易登录后即可快速下单。





### 1.5.2 交易

单击交易 tab 页，在交易已登录的情况下，跳转到期货交易下单界面，进行期货、期权交易。



### 1.5.3 快捷图标

#### 1.5.3.1 画线下单

点击画线图标，进入画线下单，即可选择买、卖、平多、平空方向，输入手数。拖动画线，选定价格。



### 1.5.3.2 自选

点击五星图标可添加/取消自选。



### 1.5.3.3 条件单、止盈止损

点击右上角，下拉展开图标，点击图标，可跳转条件单、止损止盈单。



## 二、 交易

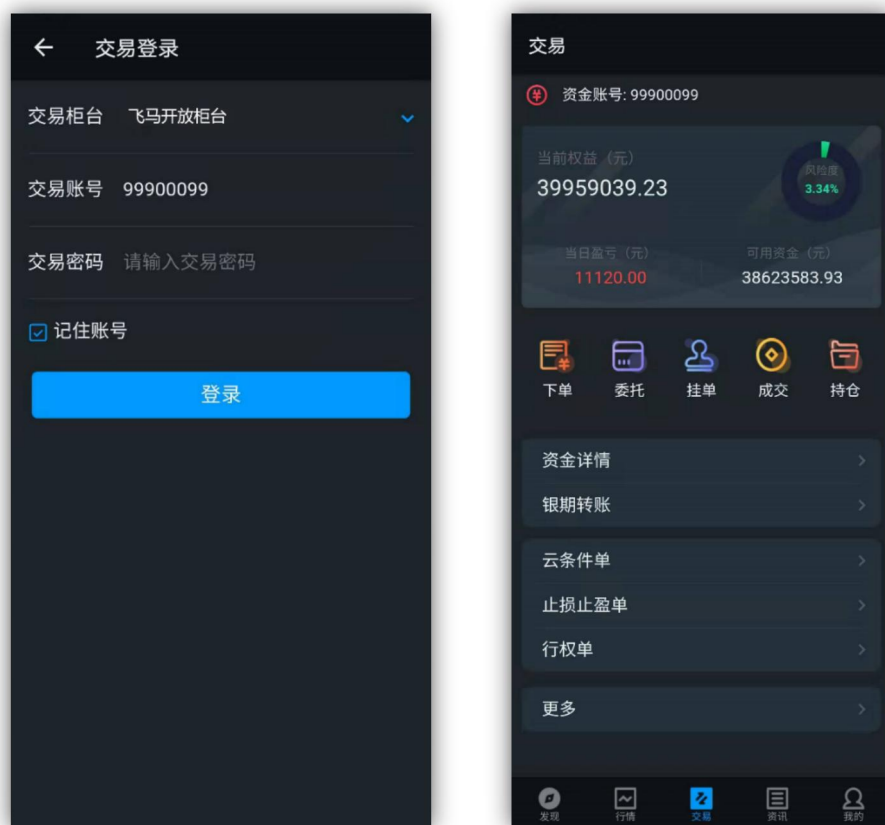
### 2.1 登录、登出

支持多柜台访问，目前已支持 CTP 主席、CTP 次席、飞马开放柜台等。

点击 APP 底部栏中的交易图标，弹出交易登录界面，选择柜台类型，输入资金账号和交易密码，即可登录。

交易登陆以后，进入期货交易账户界面，可以直接查看到该交易账户的当前权益、当日盈亏、可用资金、风险度。

交易退出登陆功能路径：交易——更多——登出。



## 2.2 交易下单

交易下单支持所有期货内盘的品种交易。

默认是对手价，也可以点击价格来选择排队价、市价、最新价和超价。





## 2.3 期权交易行权

期权交易，配合当前的三键下单模式进行期权交易。

在持仓列表里面长按期权合约，点击行权按钮，进行期权行权。

← 交易下单

权益:39972859.23
可用:38569913.93

IO2002-P-4050
Q

新 31.0 139  
 卖 31.4 1  
 买 30.4 1

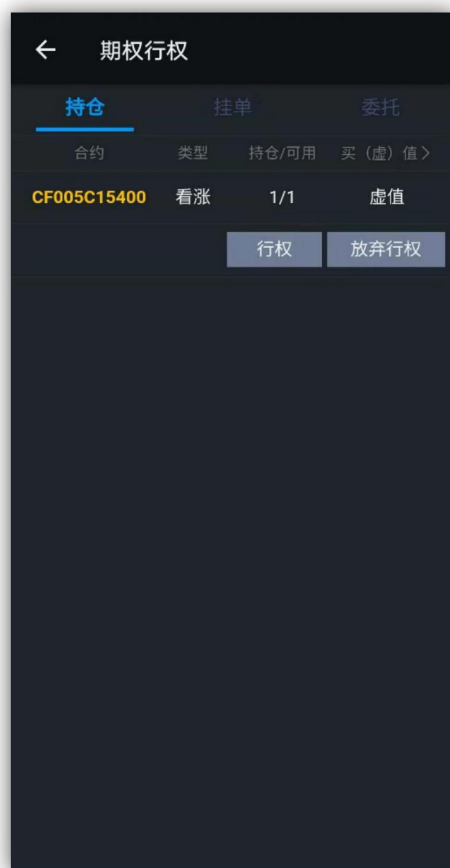
手数 1
价格
对手价

31.4  
买开

30.4  
卖开

先开先平  
平仓

持仓	挂单	委托	成交
合约	多空	持仓/可用	开仓均价
豆一2001	空	2/0	3361
豆一2005	空	1/1	3878
豆一2009	多	1/1	3922
豆一2009	空	1/1	3922
沪金2001	多	2/2	334.57
沪金2001	空	1/1	333.15
豆二2005	空	1/1	3279
豆二2007	多	1/1	3344



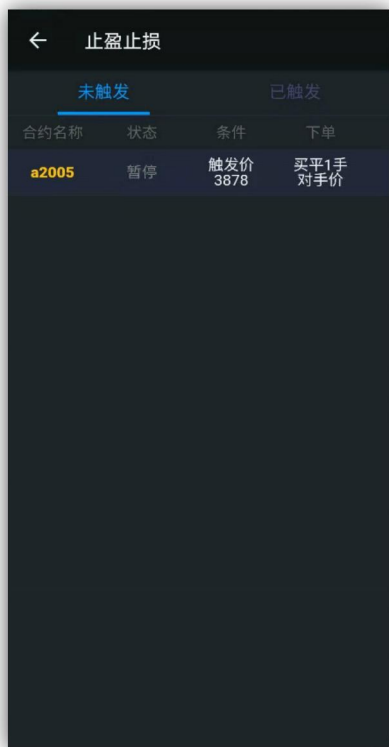
## 2.4 止盈止损单

单击持仓合约，弹出止损止盈添加页面设置止损止盈单；

止损止盈单的委托价，系统设定为对手价、市价、超价，超价默认价格点位为 1；

点击交易界面的止损止盈单，查看已触发和未触发的止损止盈单。点击设置好的未触发条件单，可进行暂停、修改、删除、全部删除

注意：如果对一条合约设置多个止损止盈单，止损单触发以后，会自动判断持仓情况，如果持仓为 0，止盈单会失效删除，如果持仓不为 0，止盈单依然有效。

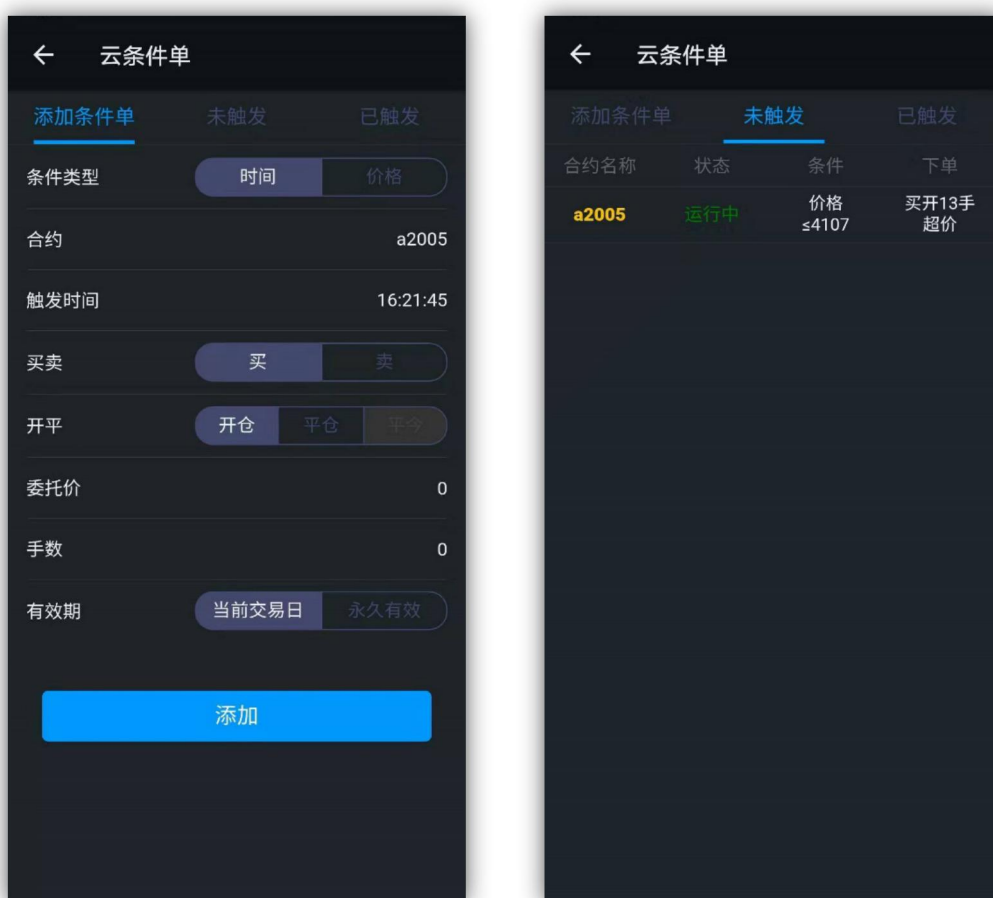


## 2.5 云条件单

点击交易界面的云条件单，可添加云条件单（时间条件单和价格条件单）以及查询未触发和已触发的条件单。

条件单的委托价，可以设置排队价、对手价、市价、超价、最新价及指定的委托价格。

设置好的条件单会在未触发列表中看到，如下图所示，点击设好的条件单，可进行暂停、修改、删除、全部删除的操作。



## 2.6 银期转账

点击银期转账功能，查询签约银行余额，进行银转期或期转银操作，同时可以查询操作流水；

注意：查询银行卡余额需要选择银行账号，币种，并输入资金密码、银行密

码;

银转期和期转银需要输入资金密码;



## 2.7 资金详情

点击交易—资金详情，即可查看。



← 资金	
日期	2020/1/13
币种	CNY
期初权益	39497510.43
当前权益	39973659.23
可用资金	38570713.93
可取资金	38544973.93
平仓盈亏	0.00
持仓盈亏	25740.00
保证金	952536.50
挂单冻结保证金	0.00
挂单冻结资金	67480.00
权利金	0.00
入金金额	0.00
出金金额	0.00

## 2.8 交易设置

### 2.8.1 优先平今设置

功能路径：APP 交易——更多——交易设置——优先平今设置

客户针对上期所和能源中心的品种进行优先平今，默认所有上期所和能源中心的品种优先平今。





## 2.8.2 超价点位设置

功能路径：APP 交易——更多——交易设置——超价点位设置

默认所有品种的超价点位都为 1，客户根据自身需求进行不同交易所不同品种的超价点位设置。



## 2.8.3 划线下单默认价格设置

功能路径：APP 交易——更多——交易设置——划线下单默认价格设置，默认为超价。

## 2.9 修改密码

功能路径：APP 交易——更多——修改密码。包括修改交易密码、资金密码。

← 修改密码

交易密码 资金密码

交易密码 请输入当前交易密码

新密码 请输入新密码

确认新密码 再次输入新密码

提交

 1. 交易密码长度应不低于8位  
2. 至少包含数字、大写字母、小写字母和特殊字符中的两种  
3. 不能包含空格、&、=、|